

**Configuración de los componentes  
existentes de SAP ® para el  
uso con SmartExporter**

**Manual**

**Definición de las autorizaciones para el acceso a datos a través de  
SAP ® módulos estándar RFC**



Derechos  
de autor  
Audicon GmbH  
Documentación  
Am Wallgraben 100  
Stuttgart 70565

Audicon hizo todo lo posible para garantizar la calidad de la información suministrada en este documento. Toda la información se proporciona sin garantía de ninguna clase. Audicon GmbH por la presente renuncia a todas las garantías y condiciones con respecto a esta información, ya sea expresa, implícita o legal.

El documento está protegido por las leyes de copyright internacional. Traducción, impresión, copia de las imágenes, tablas o la publicación del documento completo o parte de él se requiere la autorización por escrito de Audicon GmbH.

El contenido de este manual ha sido elaborado y supervisado por Infoniqa IT Solutions GmbH.

**SAP, SAP DART, R / 3, ABAP / 4** y el logotipo de SAP son marcas registradas de SAP AG, Walldorf.

**Microsoft Excel** es una marca registrada de Microsoft Corporation.

**Acrobat Reader** es una marca comercial registrada de Adobe Systems Inc.

#### Renuncia

Aunque Audicon hizo todo lo posible para garantizar la calidad de la información suministrada en este documento, puede suceder que, como resultado del desarrollo en curso o adaptaciones después de la publicación de este documento puede contener ciertas inexactitudes. El siguiente documento se suministra sin garantía de ningún tipo en cuanto a integridad y exactitud de su contenido.

Las referencias en esta publicación a los productos de SAP AG. SAP, R / 3, SAP NetWeaver, Duet, PartnerEdge, ByDesign, Enterprise Clear, SAP BusinessObjects Explorer y otros productos y servicios SAP, así como sus logotipos respectivos, son marcas comerciales o marcas registradas de SAP AG en Alemania y otros países.

Business Objects y el logotipo de Business Objects, BusinessObjects, Crystal Reports, Crystal Decisions, Web Intelligence, Xcelsius y otros productos de Business Objects y servicios aquí mencionados, así como sus logotipos respectivos, son marcas comerciales o marcas comerciales registradas de SAP Francia en Estados Unidos y en otros países.

SAP AG no es ni el autor ni el editor de esta publicación y no es responsable de su contenido. SAP Group no se hace responsable de errores u omisiones con respecto a los materiales. Las únicas garantías para productos y servicios del Grupo SAP son las que se establecen en las declaraciones de garantía expresas que acompañan a dichos productos y servicios, si las hubiera. Nada en este documento debe considerarse como una garantía adicional.

## Contenido

Introducción .....	5
Requisitos del sistema .....	6
Concepto de Autorización .....	7
Roles (funciones) .....	8
Crear un nuevo rol de autorización .....	8
Objeto de autorización .....	11
Asignar objeto de autorización .....	11
Campos de autorización .....	15
RFC Acceso para SAP® R / 3 4.6C.....	15
Acceso RFC para SAP® R / 3 Enterprise 4.7, mySAP ERP 2004, SAP® ERP 6.0.....	16
Tabla de mantenimiento para SAP ERP® R / 3 4.6C, SAP® R / 3 Enterprise 4.7, mySAP 2004, SAP® ERP 6.0.....	16
Asignar rol de autorización a un usuario de SAP® .....	20
Apéndice.....	23
Módulos de función utilizados por SmartExporter .....	23
Limitaciones al utilizar componentes estándar de SAP® .....	25
Funcionalidad limitada.....	25
Limitaciones al extraer los datos.....	26

## Introducción

SmartExporter es ahora capaz de utilizar los actuales componentes estándar de SAP® que ya están instalados en el sistema SAP®. SmartExporter cambiará automáticamente a los componentes estándar de SAP® y permitirá la extracción de datos en el modo *on-line*, si SmartExporter descubre que los componentes específicos de SmartExporter de SAP® no están implementados o SmartExporter no tiene acceso a estos componentes.

Tenga en cuenta que algunas funcionalidades SmartExporter no están disponibles cuando utiliza los componentes de SAP® estándar. Además, el uso de los componentes estándar de SAP® está sujeto a algunas restricciones respecto a los datos que se extraen, por favor refiérase a la página 25 para una descripción detallada.

### Nota:

**Si desea utilizar todo el ámbito de las funcionalidades que ofrece SmartExporter y para usted es muy importante evitar valores incorrectos en los datos extraídos o no acepta la limitada disponibilidad de datos, se recomienda utilizar SmartExporter con los componentes específicos de SmartExporter SAP®.**

Hay varias formas de implementar SmartExporter de manera específica a los componentes de SAP®: además de implementar los requerimientos de transporte de SmartExporter a los sistemas los sistemas SAP® 4.6C, 4,7, 5,0 y 6,0, también puede instalar los componentes SmartExporter para el sistema SAP® ERP 6,00 utilizando un *Add-On*. Este *Add-On* está certificado por SAP AG. Para obtener información detallada sobre cómo implementar los requerimientos de transporte o cómo instalar el *Add-On*, consulte la carpeta de "**Documentation**" en el CD que contiene los componentes SAP®. Por favor, lea los archivos "**Add-On Instalation EN.pdf**" y "**SmartExporter\_SAP\_Components\_Manual.pdf**", o sus versiones en español si las tuviese.

## Requisitos del sistema

SmartExporter soporta sistemas SAP ® desde la versión 4.6C con ABAP Stack o más reciente.

Para utilizar componentes estándar de SAP ® que ya existen en su sistema SAP ® usted tiene que aplicar algunas configuraciones y autorizaciones para estos módulos de funciones con el propósito de trabajar con SmartExporter. Por favor refiérase a la descripción detallada a continuación.

## Concepto de Autorización

La autorización comprueba si un usuario tiene los derechos necesarios para ejecutar una determinada acción en el sistema SAP ®. Cada autorización está relacionada con un objeto de autorización y define uno o más valores de cada campo de autorización incluido en el objeto de autorización. Las autorizaciones se recogen en un perfil. Este perfil se aplica a un rol que se mantiene en el registro maestro del usuario.

Para utilizar SmartExporter algunas autorizaciones específicas tienen que ser implementadas. Estas autorizaciones se deben asignar al usuario de SAP ®. Los clientes Windows externos de SmartExporter deberán iniciar sesión en el sistema SAP ® a través de RFC. Este usuario puede ser un usuario existente de SAP ® o un usuario dedicado del servicio. En lo conducente el término Usuario de Servicio se refiere a un perfil de usuario de SAP ® utilizado por SmartExporter para conectar con el sistema SAP ® a través de RFC.

### **Nota:**

**Los valores asignados a los objetos de autorización de la función descrita se utilizarán como plantilla (plantilla de función). Cualquier ajuste específico del cliente tiene que ser realizado por el administrador.**

## Roles (funciones)

### Crear un nuevo rol de autorización

El rol especificado es probado para las versiones de SAP ® R / 3 4.6C, SAP ® R / 3 Enterprise 4.7, mySAP ERP 2004 y SAP ® ERP 6.0.

Por favor llame a la transacción PFCG y especifique un nombre de rol (por ejemplo, **Z\_SE\_SERVICE\_USER**). Luego, seleccione **SINGLE ROLE** (rol simple).

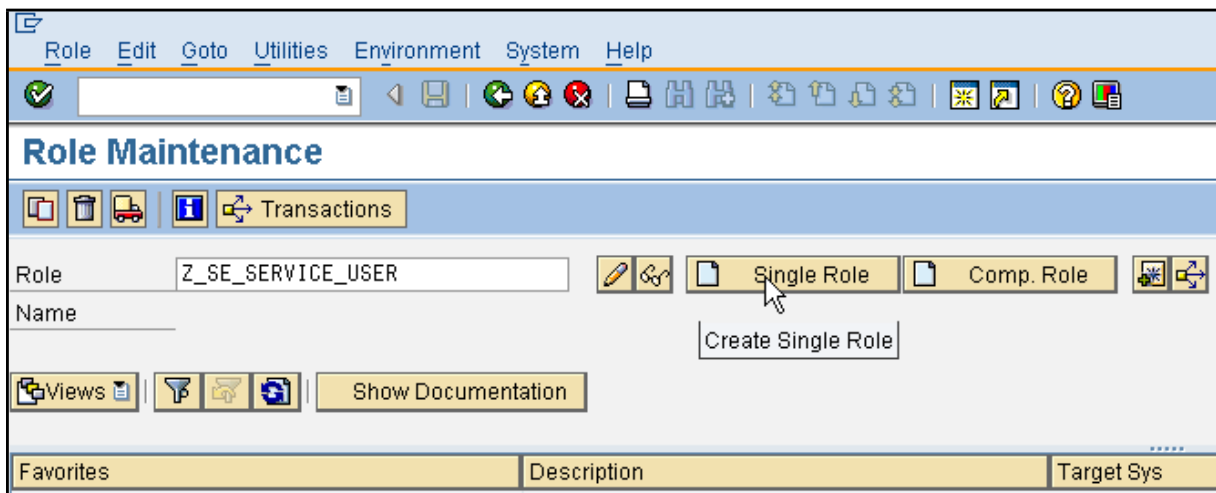


Figura 1: Definir una función de autorización

Por favor, consulte la información que se muestra en las figuras y los pasos a continuación para definir el ajuste correspondiente para el nuevo rol.

Cree el rol "**Z\_SE\_SERVICE\_USER**" y escriba una descripción (opcional), por ejemplo, "**Audicon SmartExporter ServiceUser - Autorizatuions**".

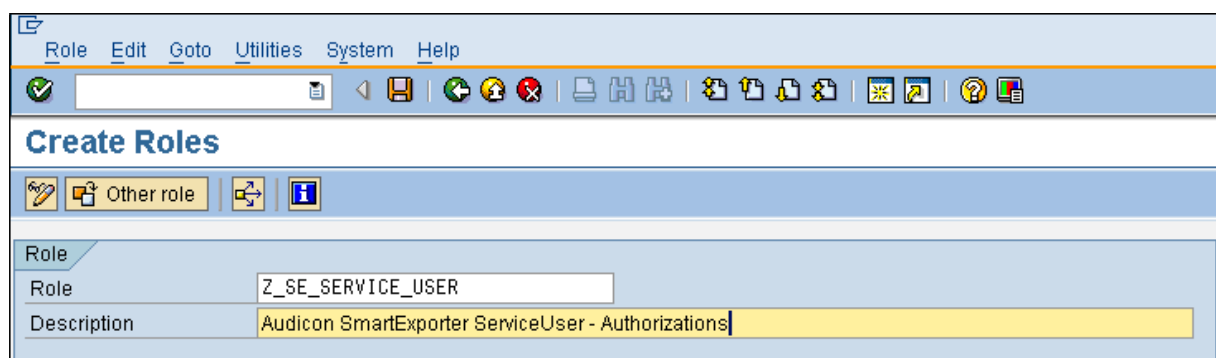


Figura 2: Descripción de la función de autorización

Guarde el rol.



Cambie a la pestaña de autorizaciones y haga clic en el icono **PROPOSE PROFILE NAMES**.

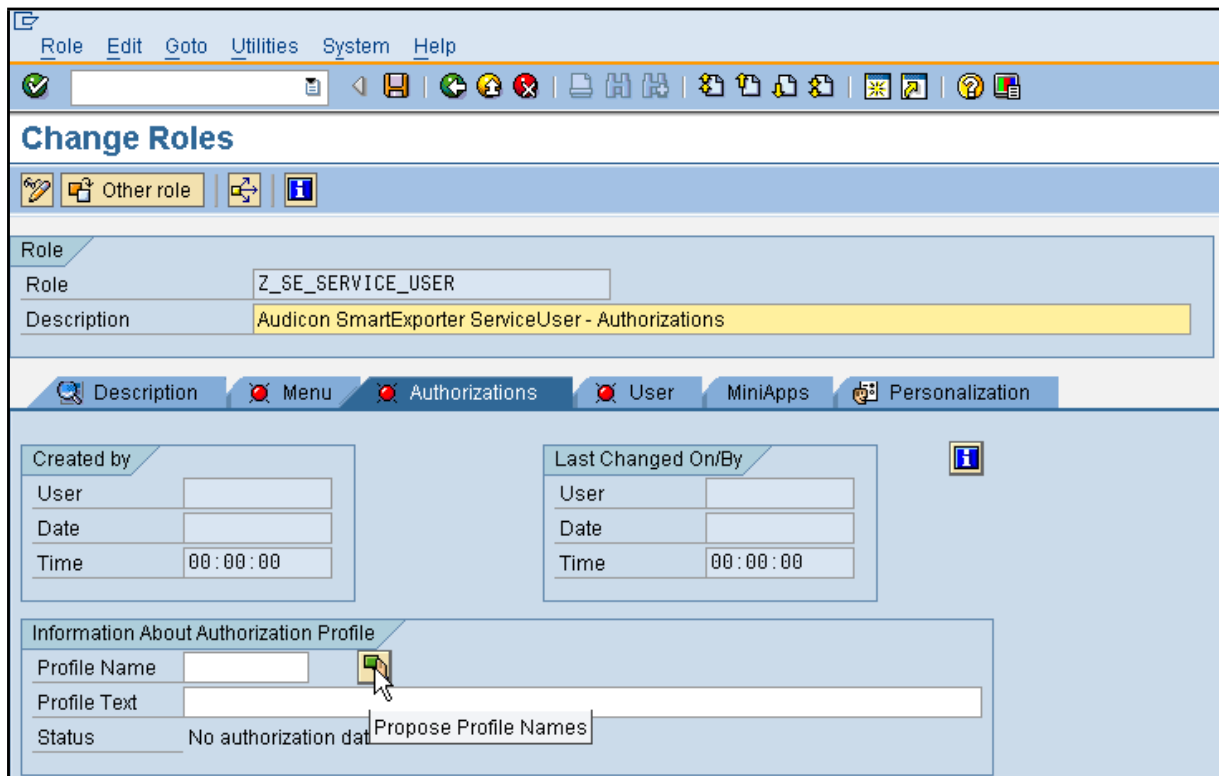


Figura 3: Proponer nombres de perfil

Se mostrará un nombre de perfil y el texto correspondiente.

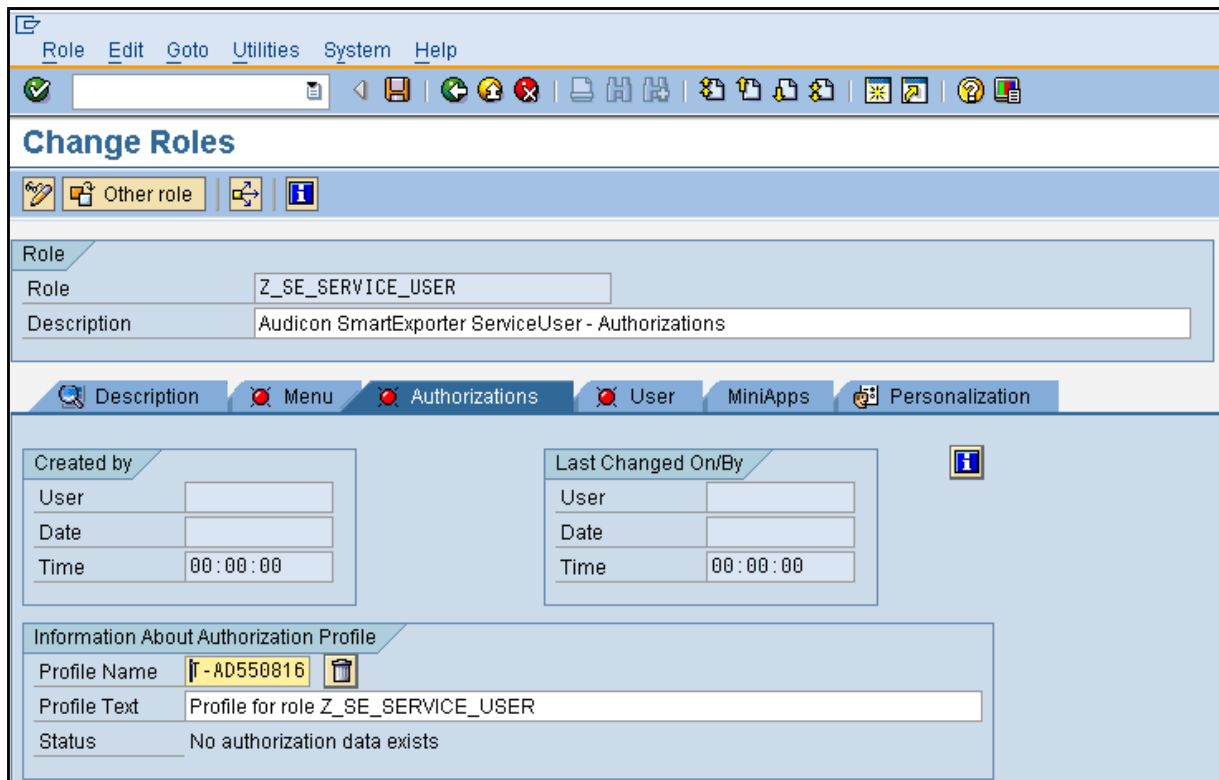


Figura 4: nombre del perfil generado y rol de autorización

Acepte las entradas sugeridas haciendo clic en el icono **SAVE** o usando las teclas Ctrl + S.

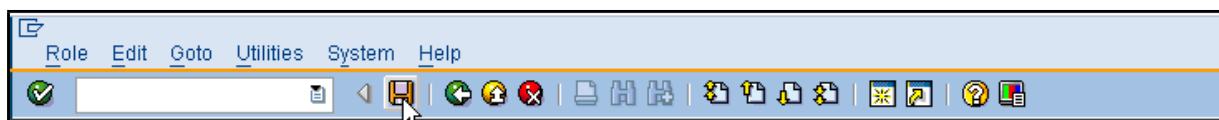


Figura 5: Guarde el rol de autorización

## Objeto de autorización

### Asignar objeto de autorización

El perfil de autorización del Servicio de Usuario de SmartExporter requiere de ciertos objetos de autorización pre-definidos para proporcionar la funcionalidad esperada.

Consulte las instrucciones paso a paso de abajo para ver qué objetos de autorización se requieren y cómo éstos se asignan al rol de autorización descrito anteriormente.

Seleccione **CHANGE AUTHORIZATION DATA** (Cambiar los datos de autorización) para asignar los objetos de autorización para el rol.

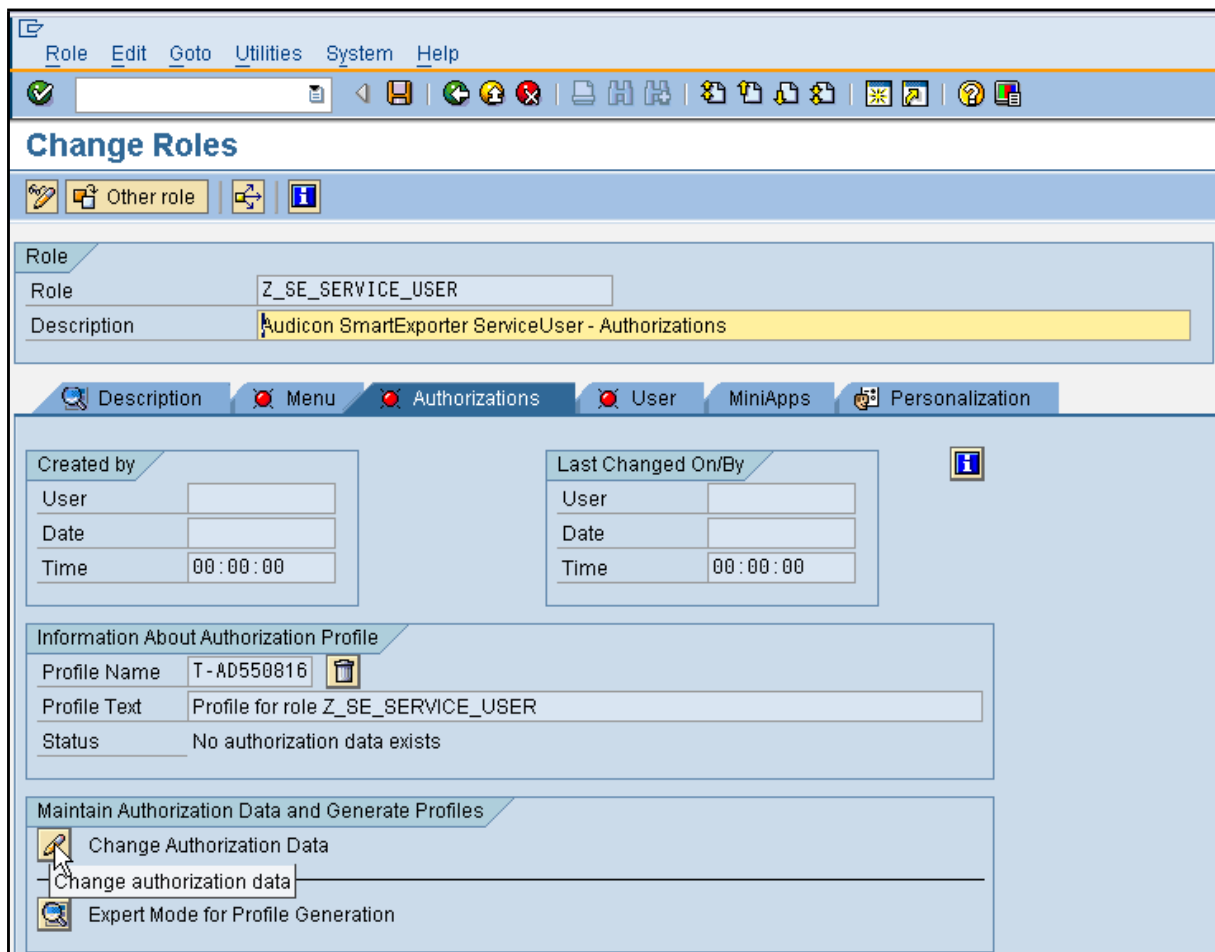


Figura 6: Cambiar los datos de autorización

El siguiente cuadro de diálogo aparecerá. Por favor, confirme haciendo clic en **OK** (Aceptar).

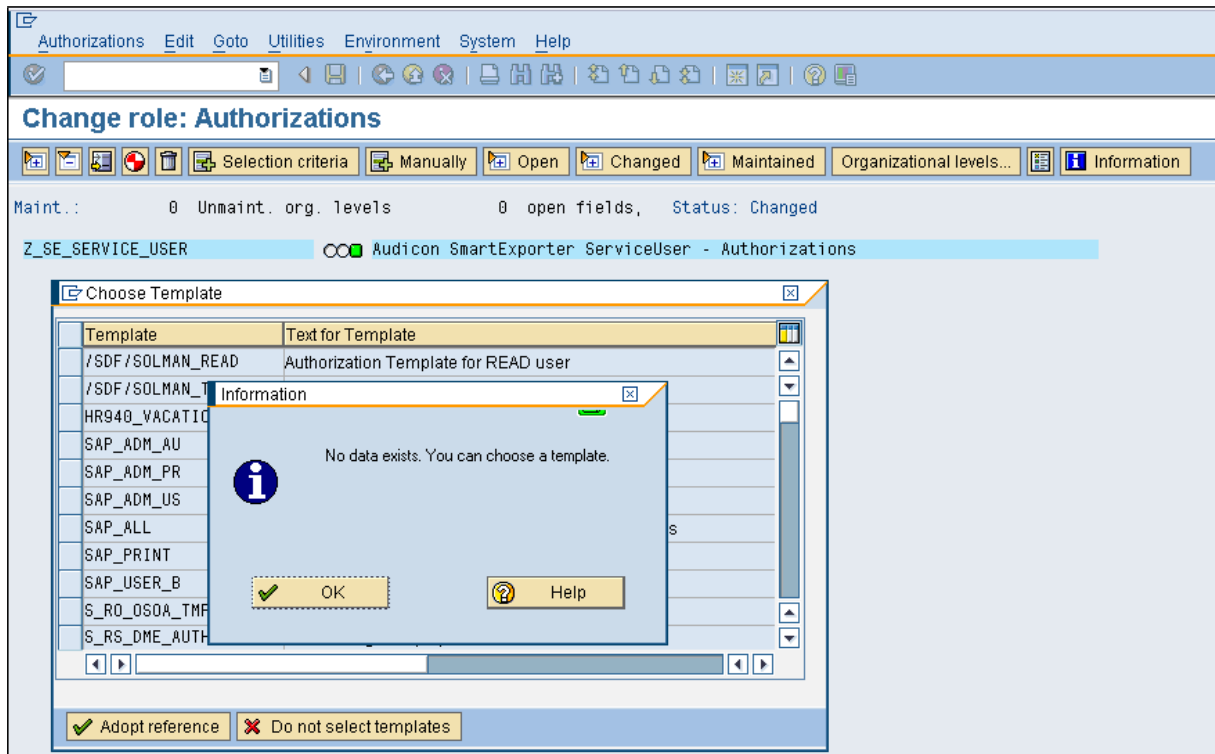


Figura 7: Agregar objetos de autorización  
 En el siguiente diálogo, seleccione la opción **DO NOT SELECT TEMPLATES OPTION** (No seleccione las opción de plantillas).

Luego, agregue el objeto de autorización utilizando el botón **MANUALLY** (manualmente).

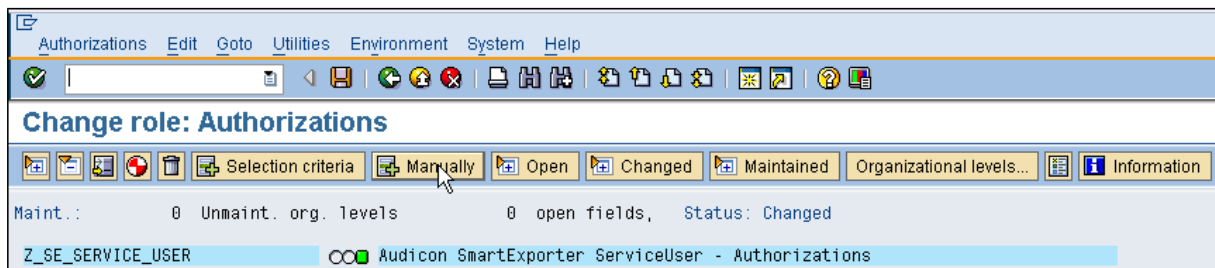


Figura 8: Agregar objeto de autorización manualmente

Introduzca el objeto de autorización "S\_RFC" en el diálogo **MANUAL SELECTION OF AUTHORIZATIONS** (selección manual de las autorizaciones) y confirme su entrada.

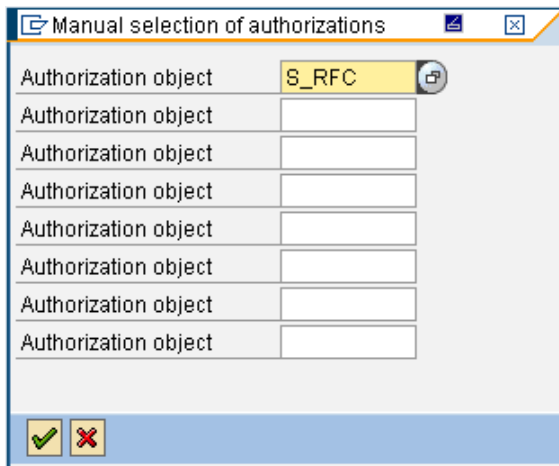


Figura 9: Introducción objeto de autorización

El objeto de autorización "S\_RFC" se ha añadido.

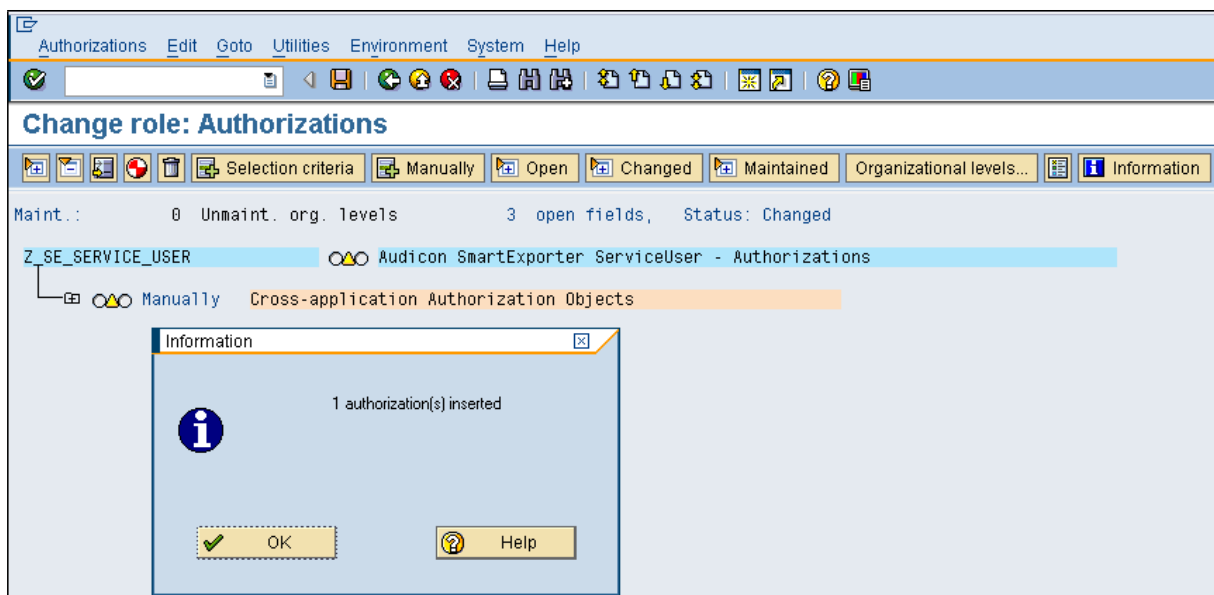


Figura 10: "S\_RFC" se ha añadido

Ahora tiene que asignar un objeto de autorización adicional al rol "S\_TABU\_DIS". Siga las instrucciones paso a paso para el objeto de autorización "S\_RFC" anterior para hacerlo.

El resultado debe ser similar a este (por debajo de "S\_TABU\_DIS"):

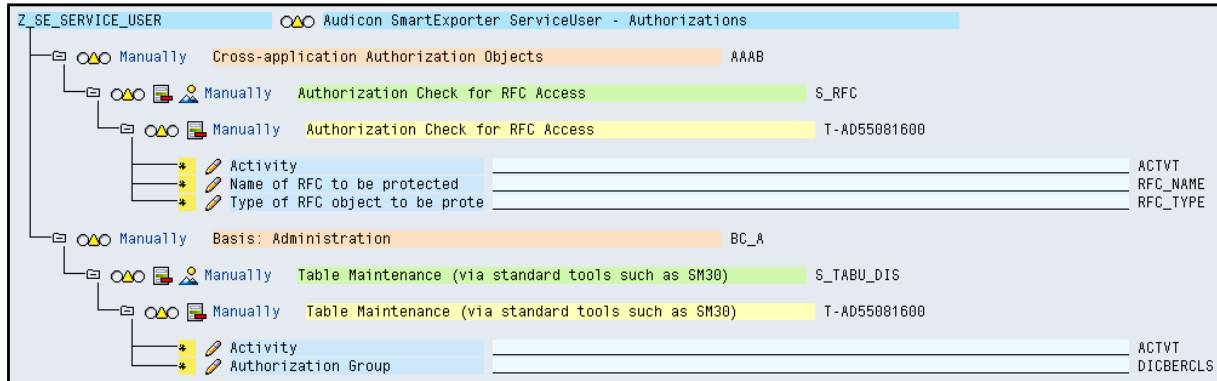


Figura 11: Objetos de autorización para el rol "Z\_SE\_SERVICE\_USER" adicionado

## Campos de autorización

En este paso final usted tiene que asignar los valores necesarios para ejecutar las funcionalidades de los campos de autorización de cada objeto individual.

**Tenga en cuenta que existen diferencias con respecto a los grupos de funciones para versiones específicas de SAP®.**

### RFC Acceso para SAP® R / 3 4.6C

#### RFC acceso

Comprobación de autorización para accesos RFC (S_RFC)	
Actividad (ACTVT)	16 (Ejecutar)
Nombre del RFC (RFC_NAME)	RFC1, SCUST_SYS_INFO, SDIF, SDTX, SLI1, SUSR, SYST
Tipo de RFC (RFC_TYPE)	FUGR (Grupo de funciones)

Tabla 1: Comprobación de autorización para el acceso RFC (S\_RFC) - SAP® R / 3 4.6C

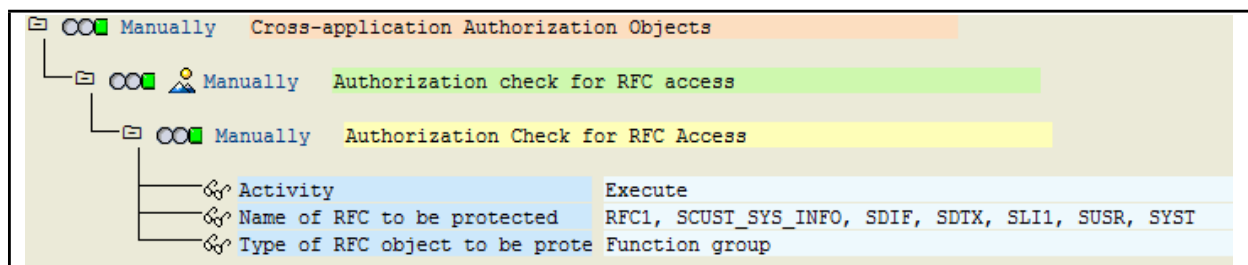


Figura 12: Comprobación de autorización para el acceso RFC (S\_RFC) - SAP® R / 3 4.6C

## Acceso RFC para SAP ® R / 3 Enterprise 4.7, mySAP ERP 2004, SAP ® ERP 6.0

### Acceso RFC

Comprobación de autorización para el acceso RFC (S RFC)	
Actividad (ACTVT)	16 (Ejecutar)
Nombre del RFC (RFC_NAME)	RFC1, SCUST_SYS_INFO, SDIFRUNTIME, SDTX, SLI1, SUSR, SYST
Tipo de RFC (RFC_TYPE)	FUGR (Grupo de funciones)

Tabla 2: Comprobación de autorización para el acceso RFC (S RFC) - SAP ® R / 3 Enterprise 4.7, mySAP ERP 2004, SAP ® ERP 6.0

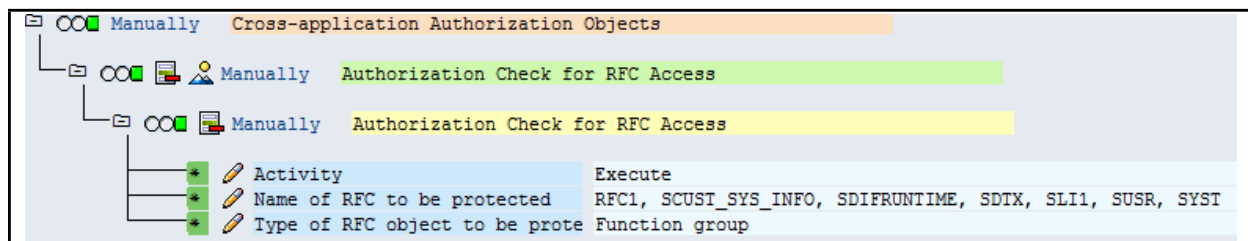


Figura 13: Comprobación de autorización para el acceso RFC (S RFC) - SAP ® R / 3 Enterprise 4.7, mySAP ERP 2004, SAP ® ERP 6.0

## Tabla de mantenimiento para SAP ERP ® R / 3 4.6C, SAP ® R / 3 Enterprise 4.7, mySAP 2004, SAP ® ERP 6.0

### Mantenimiento de tablas

Tabla de mantenimiento utilizando herramientas predeterminadas como SM30 (S_TABU_DIS)	
Actividad (ACTVT)	03 (Display)
Grupo de autorización (DICBERCLS)	*

Tabla 3: Tabla de mantenimiento para el acceso RFC (S RFC) - SAP ® R / 3, 4.6C / D, Enterprise 4.7, SAP ® ECC5.0 / 6,0

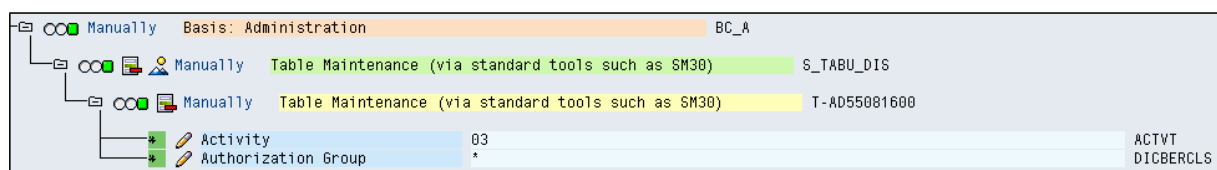


Figura 14: Tabla de mantenimiento para el acceso RFC (S RFC) - SAP ® R / 3, 4.6C / D, Enterprise 4.7, SAP ® ECC5.0 / 6,0



### Ajustes específicos del cliente

El valor "\*" para el campo de autorización **DICBERCLS** se asegura de que las siguientes funciones estén disponibles:

1. Descarga de los diccionarios de datos del sistema que es objeto de análisis
2. Acceso a un sistema SAP ® con componentes estándar de SAP ®
3. Acceso a los datos de todas las tablas disponibles de los diccionarios de datos en el sistema SAP ®
4. Exportar todas las definiciones de las tablas disponibles / seleccionadas (**DATA DICTIONARY**)

Para crear autorización de objetos específicos de los clientes, tenga en cuenta lo siguiente:

1. Los grupos de autorización siguientes son la configuración mínima requerida para las funcionalidades SmartExporter (véase el punto 1., 2. y 4. anteriores):

Tabla de mantenimiento utilizando herramientas predeterminadas como SM30 (S_TABU_DIS)	
Actividad (ACTVT)	03 (Display)
Grupor de autorización (DICBERCLS)	&NC&, SC, SS

Tabla 4: Configuración mínima de DICBERCLS para acceder a la tabla (S\_TABU\_DIS)

2. Además, los grupos de autorización correspondientes para el acceso de las tablas específicas deben ser definidos (véase el punto 3. anterior). Consulte la tabla SAP ® TDDAT para obtener la información de los grupos de autorización.

Ejemplo: Grupo de autorizaciones FB01 para acceder a la tabla T001.

Tabla de mantenimiento utilizando herramientas predeterminadas como SM30 (S_TABU_DIS)	
Actividad (ACTVT)	03 (Display)
Grupo de Autorización (DICBERCLS)	&NC&, SC, SS, FB01

Tabla 5: Definición adicional de DICBERCLS para acceder a la tabla (S\_TABU\_DIS)

### Sugerencia:

Si está utilizando un sistemas SAP ® con una versión base número 700 o superior, un nuevo objeto de autorización **S\_TABU\_NAM** está disponible (por favor refiérase a SAP ® Nota 1.481.950). Este objeto permite restringir el acceso a un nivel por debajo de la tabla o junto a los grupos de autorización.

Por favor, consulte el apéndice en la página 23 para obtener una lista de los módulos de función que son utilizados por SmartExporter cuando se ejecuta en combinación con los componentes estándar de SAP ®.

Guardar y generar los cambios. El rol de autorización se activará a continuación.

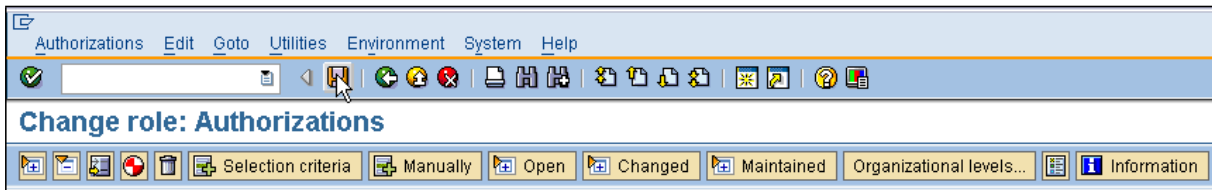


Figura 15: Guardar el rol de autorización

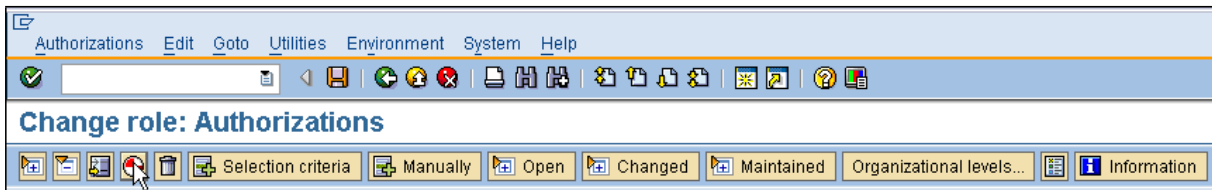


Figura 16: Generar el rol de autorización

Ahora el rol de autorización **Z\_SE\_SERVICE\_USER** es definido.

### Notas de SAP® R / 3 4.6C

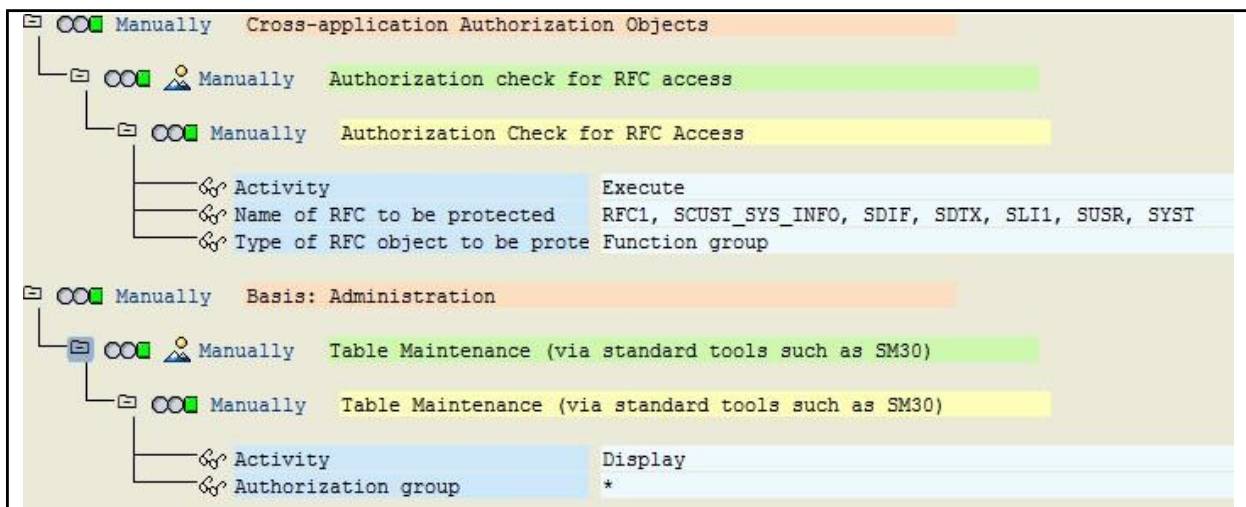


Figura 17: Activar el rol de autorización Z\_SE\_SERVICE\_USER para SAP® R / 3 4.6C

Notas de SAP ® R / 3 Enterprise 4.7, mySAP ERP 2004, SAP ® ERP 6.0

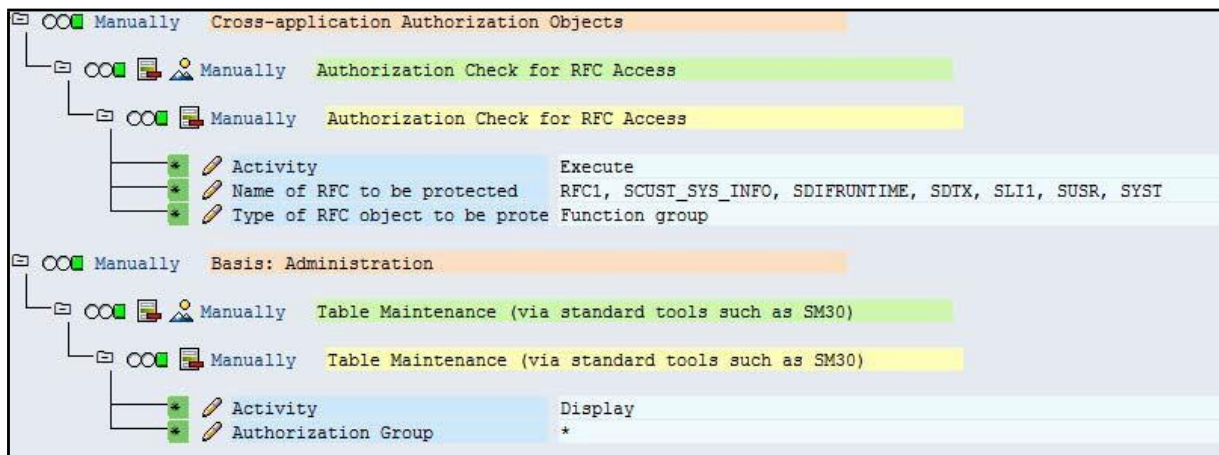


Figura 18: Activar el rol de autorización Z\_SE\_SERVICE\_USER para SAP ® R / 3 Enterprise 4.7, mySAP ERP 2004, SAP ® ERP 6.0

## Asignar rol de autorización a un usuario de SAP ®

Por último, hay que asignar el rol creado para el acceso de SmartExporter a los usuarios de SAP ® que serán utilizados por el Cliente SmartExporter. Llame a la transacción **SU01** y seleccione el usuario de SAP ®.

**Usted puede utilizar el Servicio de Usuario dedicado del Tipo S (Servicio) o puede utilizar los perfiles de usuario ya existentes.**

Cambie a la pestaña de Roles y seleccione el rol generado.

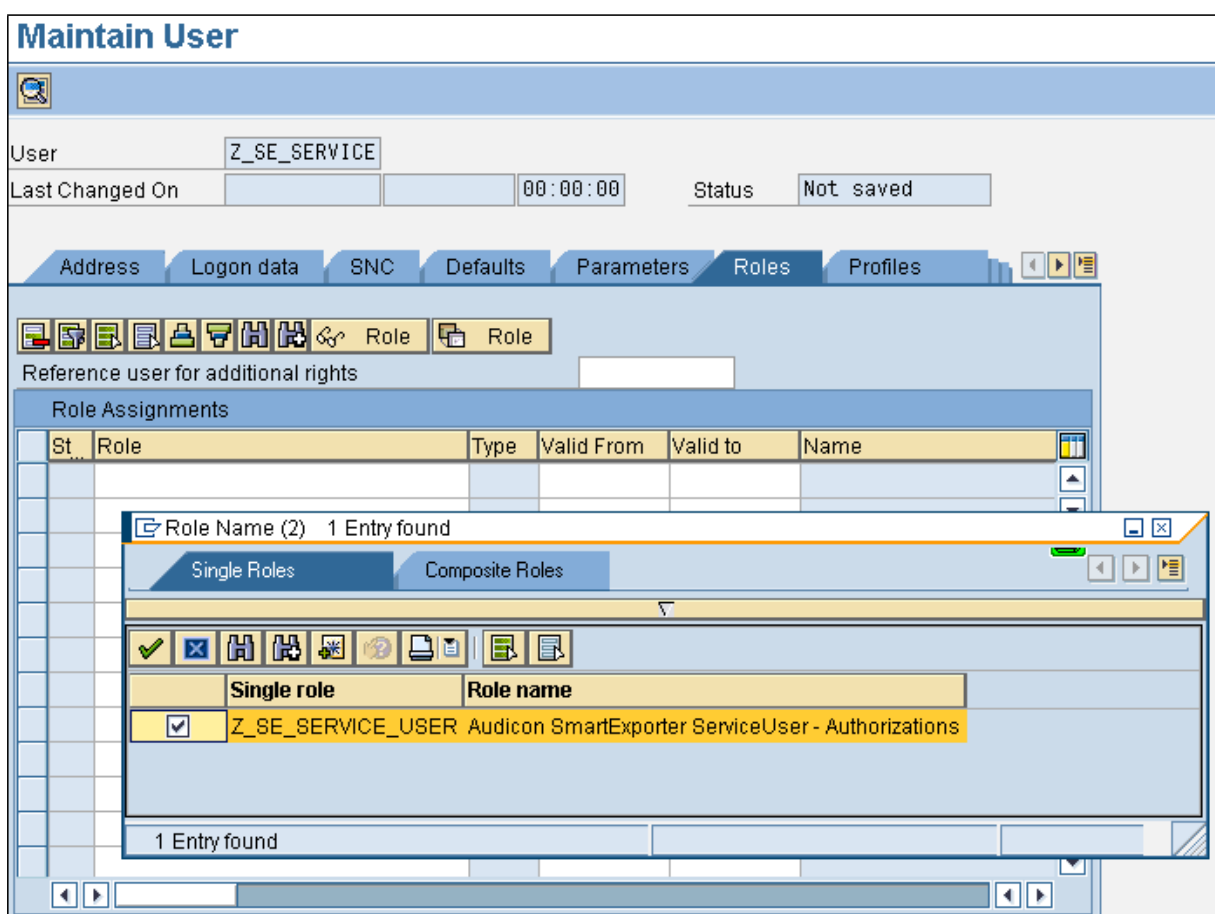


Figura 19: Seleccionar el rol generado

El rol generado tiene que ser asignado al usuario.

**Maintain User**

User: Z\_SE\_SERVICE  
 Last Changed On: 00:00:00  
 Status: Not saved

Address | Logon data | SNC | Defaults | Parameters | **Roles** | Profiles

Reference user for additional rights: [ ]

St	Role	Type	Valid From	Valid to	Name
■	Z_SE_SERVICE_USER		24.02.2011	31.12.9999	Audicon SmartExporter Sei

Figura 20: Rol generado será asignado al usuario

La asignación automática se realiza en la pestaña de **PROFILES** (Perfiles).

**Maintain User**

User: Z\_SE\_SERVICE  
 Last Changed On: FMAROWSKY 24.02.2011 16:25:59  
 Status: Saved

Logon data | SNC | Defaults | Parameters | Roles | **Profiles** | Groups

Profile	Ty	Text
T-AD550816		Profile for role Z_SE_SERVICE_USER

Figura 21: Asignación automática del perfil

Guarde los cambios.



Figura 22: Guardar al usuario

Las autorizaciones de acceso para SmartExporter por módulos estándar RFC se aplicarán ahora.

## Apéndice

### Módulos de función utilizados por SmartExporter

Para proporcionar todas las funcionalidades, SmartExporter utiliza los siguientes módulos de funciones de SAP ® cuando se ejecuta en combinación con los componentes estándar de SAP ®:

Módulo de funciones	Descripción	Grupo de funciones para el objeto de autorización S_RFC
SCSI_GET_SYSTEM_INFO	Obtener información del sistema	SCUST_SYS_INFO opcional
SLIC_GET_CUSTKEY	Obtener clave cliente	Opciona I SLI1
DDIF_FIELDINFO_GET	DD: Interfaz para la lectura de texto en tablas o tipos	SDIFRUNTIME (SDIF para SAP ® R / 3 4.6C)
RFC_READ_TABLE	El acceso externo a las tablas R / 3 a través de RFC	SDTX
AUTHORITY_CHECK	Autoridad verifica usuario <> sy-username	SUSR
RFCPING	Compruebe el estado de conexión	SYST
RFC_GET_FUNCTION_INTERFACE	Verificar el funcionamiento del módulo de interfaz RFC	RFC1

Tabla 6: Lista de los módulos de función utilizados por SmartExporter

Los módulos de función se requieren para las siguientes características:

Módulo de funciones	Uso en SmartExporter
SCSI_GET_SYSTEM_INFO	Comprueba la conexión
SLIC_GET_CUSTKEY	Comprueba la conexión
DDIF_FIELDINFO_GET	Descarga Diccionario de Datos
DDIF_FIELDINFO_GET	Comprueba el tamaño
DDIF_FIELDINFO_GET	Tabla de vista preliminar
DDIF_FIELDINFO_GET	Descargar tablas
RFC_READ_TABLE	Tabla de vista preliminar
RFC_READ_TABLE	Descarga tablas
AUTHORITY_CHECK	Comprueba autoridad para ejecutar una función
AUTHORITY_CHECK	Comprueba autoridad para ver algunos cuadros
AUTHORITY_CHECK	Comprueba la conexión
RFCPING	Comprueba la conexión
RFC_GET_FUNCTION_INTERFACE	Comprueba la conexión

Tabla 7: Lista de características que requieren módulos de función



## Limitaciones al utilizar componentes estándar de SAP ®

SmartExporter es ahora capaz de utilizar los actuales componentes estándar de SAP ® que ya están instalados en un sistema SAP ®.

SmartExporter cambiará automáticamente al SAP ® componentes estándar y permite la extracción de datos en el modo *On-Line*, si SmartExporter descubre que los componentes de SmartExporter de SAP ® no están implementados o SmartExporter no tiene acceso a estos componentes. Si es necesario utilizar componentes estándar de SAP ®, SmartExporter mostrará un mensaje en la barra de estado.

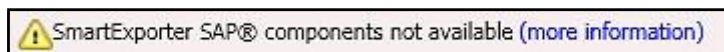


Figura 23: Mensaje en la barra de estado SmartExporter

### Nota:

**Algunas funcionalidades de SmartExporter no están disponibles cuando se utilizan los componentes estándar de SAP ®. Se le notificará por iconos específicos en la interfaz de usuario SmartExporter que ciertas funciones no son accesibles. Además, el uso de componentes estándar de SAP ® viene de manera conjunta con algunas limitaciones con respecto a los datos a extraer.**

**Consulte la nota 382318 de SAP ®.**

## Funcionalidad limitada

Las siguientes características no están disponibles cuando SmartExporter se utiliza en combinación con los componentes estándar de SAP ®:

- Los componentes estándar SAP ® sólo se pueden ser utilizados para ejecutar Requerimientos de Datos sincrónicos. Usted no puede colocar una solicitud de datos en cola en el sistema SAP ®.
- Además, usted no puede ver o comprobar la actividad Requerimiento de Datos.
- El uso de componentes estándar de SAP ® no permite comprobar el tamaño de un Requerimiento de Datos en los Campos o etapas de Filtros.
- La descarga de un diccionario de datos con los componentes estándar SAP ® puede tardar varias horas.

### Nota:

**No se puede cancelar la descarga una vez que haya comenzado y no se puede continuar con la descarga en un momento posterior.**

La interfaz de usuario SmartExporter utiliza iconos especiales para marcar las características que no están disponibles.

## Limitaciones al extraer los datos

El uso de los componentes estándar de SAP ® está sujeta a las siguientes restricciones con respecto a los datos a extraer:

- Usted está limitado a una longitud total de todos los campos de 512 bytes. Por favor, asegúrese de que los campos seleccionados por tabla no superen este límite.
- Ciertos tipos de datos numéricos como **DEC** (decimales) (virtuales o campos de importes con separadores decimales, separadores de miles y signos) devuelven datos falsos para algunos valores cuando el extracción se ejecuta. Este también puede ser el caso cuando los valores grandes de datos tipo **QUAN** (Cantidad) se extraen.

Ejemplo: Si usted está utilizando los componentes estándar de SAP ® y selecciona la **TNRO** (Definición de número de rango objetos) la tabla con el campo **PORCENTAGE** (porcentaje) que tiene el tipo de datos de **DEC** (decimal), la extracción de datos devolverá el valor \*.0, mientras que el valor correcto es en realidad 10,0. (El valor correcto se extrae si se está utilizando los componentes específicos de SmartExporter de SAP ®).

Si SmartExporter detecta datos incorrectos al exportar los tipos de datos numéricos, estos malos datos se registrarán en un archivo separado. De esta manera usted puede revisar y comprobar si los datos obtenidos son los correctos.

Correspondiente al ejemplo anterior, los datos de la tabla **TNRO** se registran en un archivo llamado "201104208022055\_AUD\_TNRO.csv", mientras que los datos numéricos mal o incorrectamente extraídos por SmartExporter serán registrados en un archivo adicional denominado "201104208022055\_AUD\_TNRO\_BadData.txt".

**Tenga en cuenta que el mensaje correspondiente se mostrará en el diálogo de progreso de Requerimiento de Datos que le notificará acerca de la ubicación del archivo con los datos incorrectos.**

El siguiente ejemplo muestra una extracción de datos con la tabla BSEG y el campo seleccionado DMBTR (Monto en Moneda Local), que ha generado malos datos:

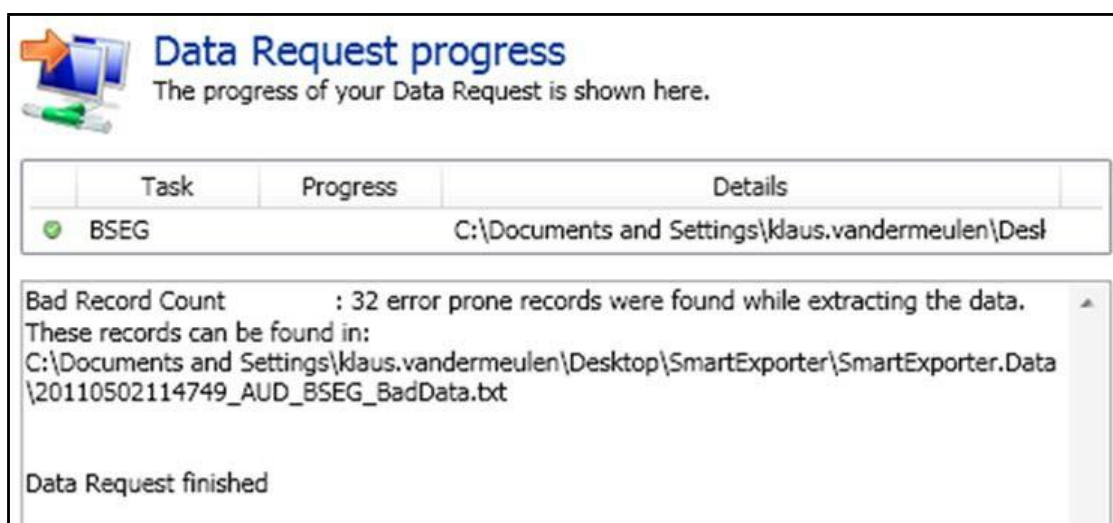


Figura 24: Malos datos generados

- Los valores de campo de la tabla BSEG superiores a un valor de 9.999.999.999 serán marcados con un asterisco \* y no se exportan con los valores correctos.
- En SAP ® 4.7 la extracción de cadenas Unicode no funciona correctamente cuando se utiliza los componentes estándar de SAP ® (RFC\_READ\_TABLE).

Por favor refiérase a la nota 758278 de SAP ® que describe cómo solucionar este comportamiento. Esta nota está configurada para "uso interno" o "En Progreso" por SAP ® y por lo tanto no está disponible en este momento.

**Nota:**

**Si modifica el módulo SAP ® RFC\_READ\_TABLE para ejecutarlo en combinación con SmartExporter, por favor asegúrese de implementar los cambios en el módulo de función original pues SmartExporter sólo puede utilizar el módulo original.**

**El uso del módulo de RFC\_READ\_TABLE para la exportación de datos, no está oficialmente soportado por SAP ®. Ajuste erróneo o la personalización del módulo podría dar lugar a una extracción de datos incorrecta y a error en el sistema SAP ®.**

- Si está utilizando el módulo RFC\_READ\_TABLE ejecutando la versión de SAP ® R / 3 4.6C, SAP ® R / 3 4,7 o mySAP ERP 2004, los campos del tipo FLTP (punto flotante) no se pueden extraer. Si ha seleccionado un campo con el tipo FLTP en la tabla a ser extraída, por ejemplo: el campo TEMP\_VALUE en la tabla T006, esto podría dar lugar a la terminación del programa que lanza la excepción ASSIGN\_BASE\_WRONG\_ALIGNMENT y un registro corto en la bitácora del Sistema SAP ®.
- Debido a las limitaciones del módulo RFC\_READ\_TABLE, el Requerimiento de Datos que contiene un filtro que supera la longitud de 72 caracteres, no se pueden ejecutar. La longitud máxima de parámetros de SmartExporter que se le permite pasar al módulo RFC es de 72 caracteres. Si el filtro supera esta longitud, los datos no serán transferidos.

Debido a que la estructura de los filtros de un valor de comparación para un campo de tabla en un filtro no puede superar el máximo de 50 caracteres. Es poco probable que un valor se genere en el campo.

- La aplicación del módulo de RFC\_READ\_TABLE por SAP ® no es ideal. Por defecto, el método de cálculo del filtro no se establece cuando SmartExporter se ve obligado a utilizar los componentes estándar SAP ®. Sin embargo, al extraer grandes volúmenes de datos con los componentes estándar de SAP ® sin el método de cálculo del filtro alguna vez los tiempos de espera pueden ocurrir. Por lo tanto se puede activar en el cliente SmartExporter el uso de componentes estándar de SAP ® con método de cálculo del filtro en la página de Requerimiento de Datos de la aplicación cambiando la configuración de tareas si está utilizando los componentes estándar de SAP ®. Esto puede mejorar el rendimiento cuando SmartExporter es forzado a utilizar los componentes estándar de SAP ®.

**Nota:**

El uso de los componentes estándar de SAP ® con opción de filtro método de cálculo requiere que la base de datos proporcione los registros en un orden determinado. Por favor, consulte a su administrador de SAP ® para obtener la información necesaria.

Hasta ahora, las limitaciones hasta ahora respecto al rendimiento se observaron solamente para los sistemas de base de datos DB2 ® y Oracle versión 10, donde no todos los registros se han extraído completamente.

Usted puede comprobar la estructura de su base de datos siguiendo los siguientes pasos:

- Cree una solicitud de datos en SmartExporter utilizando una tabla con un campo de caracteres definido como campo clave (por ejemplo DD02L) y seleccione todos los campos clave de la tabla.
- Extraiga los datos en un archivo CSV o TXT.
- A continuación, compruebe si el archivo de los datos de las filas de los campos clave se muestran en orden ascendente. Si este no es el caso, es altamente recomendable instalar y utilizar los componentes específicos SmartExporter ® de SAP.